

CATALOGO EBRET 2024



INTRODUZIONE AL CATALOGO	3
1 IL CONTROLLO DI GESTIONE.....	5
2 GESTIONE DEL CAMBIAMENTO ORGANIZZATIVO	6
3 BUSINESS ENGLISH	7
4 STRUMENTI DI BUSINESS INTELLIGENCE.....	8
5 BIG DATA ANALYTICS.....	9
6 SISTEMA GESTIONALE ERP	10
7 STRATEGIE DI MARKETING DIGITALE.....	11
8 STRATEGIE DI E-COMMERCE E DIGITAL RETAIL	12
9 DIGITALIZZAZIONE DEL PROCESSO PRODUTTIVO	13
10 IL SISTEMA INFORMATIVO AZIENDALE	14
11 CRM (Customer Relationship Management).....	15
12 IL CICLO LOGISTICO E LA GESTIONE DEL MAGAZZINO.....	16
13 WEB AND SOCIAL MEDIA MARKETING	17
14 OTTIMIZZAZIONE DELLA PRODUZIONE	18
15 PIANIFICAZIONE STRATEGICA PER L'EXPORT.....	19
16 ORGANIZZAZIONE E MONITORAGGIO DEI PROGETTI AZIENDALI	20
17 UNI ISO 45001 SISTEMI DI GESTIONE PER LA SALUTE E SICUREZZA SUL LAVORO	21
18 GESTIONE DELLA SUPPLY CHAIN	22
19 IMPLEMENTAZIONE DEI PROCESSI E VERIFICA/VALUTAZIONE DELLA PERFORMANCE DELL'ORGANIZZAZIONE	23
20 GESTIONE INTEGRATA QUALITA' AMBIENTE: LA NORMA UNI EN ISO 19011:2018.....	24
21 TECNICHE PER L'EFFICACIA DELLE AZIONI COMMERCIALI E DI VENDITA.....	25
22 ITALIANO PER STRANIERI LIV. A2.....	26
23 LA COMUNICAZIONE EFFICACE.....	27
24 CULTURA ITALIANA PER STRANIERI	28
25 EXCEL ED ELEMENTI BASE DI DIGITAL LITERACY PER STRANIERI CHE OPERANO NELLA CONCIA E NELLA PELLE	29
26 DISEGNO MECCANICO PER ARTIGIANI: GUIDA ALLA PRECISIONE CREATIVA	30
27 TORNITURA E FRESATURA PER IL SETTORE MECCANICO ARTIGIANO	31
28 USO DI STAMPANTI 3D PER IL SETTORE MECCANICO ARTIGIANO: DALLA PROGETTAZIONE ALLA REALIZZAZIONE	32
29 CAD-CAM PER IL SETTORE MECCANICO ARTIGIANO: PROGETTAZIONE E PRODUZIONE DI PRECISIONE...	33
30 RESPONSABILITÀ SOCIALE DI IMPRESA NELLA FILIERA DELLA PELLE: VERSO UNA PRODUZIONE STENIBILE DAL PUNTO DI VISTA AMBIENTALE E SOCIALE	34
31 RESPONSABILITÀ SOCIALE DI IMPRESA NELLA FILIERA DELLA PELLE: VERSO UNA PRODUZIONE NEL RISPETTO DELL'ETICA E DELLA LEGALITÀ	35
32 STRATEGIA DI IMPRESA E MANAGEMENT STRATEGICO E COOPERATIVO NELLA FILIERA DELLA PELLE.....	36
33 CORSI DI FORMAZIONE ON THE JOB SULLA BASE DELLE RICHIESTE DELLE AZIENDE.....	37

Il presente catalogo rappresenta l'esito di un'indagine qualitativa e quantitativa, condotta con interviste semistrutturate alle imprenditrici e agli imprenditori artigiani toscane/i del settore della meccanica e della pelle, dalle ricercatrici e dai ricercatori dell'Osservatorio sull'Artigianato dell'EBRET (Ente Bilaterale per l'Artigianato della Toscana), con due focus distinti. Il primo, concentrato sui requisiti digitali delle artigiane e degli artigiani toscane/i e volto a colmare il divario digitale rispetto alle grandi imprese e di promuovere l'innovazione nelle piccole realtà artigiane. Il secondo, esamina specificatamente i settori della pelletteria e della meccanica all'interno del comparto artigiano, con l'obiettivo di comprendere i bisogni formativi di lavoratrici e lavoratori e imprenditrici e imprenditori.

I risultati di queste ricerche hanno consentito di delineare un set iniziale di fabbisogni formativi. Nella realizzazione dei corsi di formazione, rispondenti ai fabbisogni emersi, si terrà conto, innanzitutto, delle peculiarità del comparto artigiano, in tutte le fasi del ciclo della formazione. ENFAP, IAL e SMILE Toscana, in fase di progettazione, prenderanno in analisi, in particolare, tre aspetti caratteristici del Settore:

- 1) **diversificazione e articolazione** delle imprese artigiane (ogni realtà ha la propria storia ed originalità produttiva che determina la collocazione sul mercato, di conseguenza non possono funzionare corsi standardizzati come nelle grandi imprese industriali);
- 2) **l'interdisciplinarietà**, rilevante sia per le/i manager che per le/i dipendenti, considerando che in aziende di dimensioni ridotte, lavoratrici e lavoratori spesso ricoprono diverse funzioni (la multidisciplinarietà è, quindi, vista come un valore aggiunto che permette di combinare competenze e prospettive e favorire soluzioni innovative);
- 3) **dialogo tra teoria e pratica**, con un'enfasi particolare sull'**approccio "on the job"** che permette di entrare direttamente in azienda e di conoscere il Settore e, quindi, rappresenta un elemento fondamentale per la formazione nell'ambito artigiano.

L'approccio on the job consente alle lavoratrici e ai lavoratori di acquisire nuove competenze osservando, provando e mettendo in pratica quanto appreso. In altre parole, il training on the job, consente di insegnare alla lavoratrice e al lavoratore il modo corretto e sicuro di svolgere la propria mansione mentre lo sta facendo. Si tratta di una metodologia formativa particolarmente efficace perché collega la formazione ad un contesto reale ed operativo e comporta un mix tra osservazione delle altre e degli altri e attività pratica sotto la supervisione di una/un responsabile, una formatrice o un formatore e di una/un collega. Perché sia efficace occorre che la/il supervisora/e sia in possesso non solo delle competenze tecniche ma anche delle soft skill necessarie per supportare l'inserimento e lo sviluppo della lavoratrice e del lavoratore. La formazione sul posto di lavoro è quindi un tipo di apprendimento esperienziale spesso utilizzato in lavori pratici o che richiedono l'uso di attrezzature, software o macchinari specializzati. A seconda del contesto la formazione on the job può assumere svariate forme:

- 1) il **coaching** ovvero il metodo più comunemente utilizzato per lo sviluppo di relazioni one to one tra dipendente e supervisora/e; secondo questo metodo il personale esperto dà istruzioni al lavoratore o alla lavoratrice fornendo un ciclo continuo di feedback per le sue prestazioni;
- 2) **job rotation**: consiste nello spostare un dipendente (generalmente un neo-assunto) tra diversi ruoli all'interno della propria azienda; scopo della rotazione è quello di migliorare la conoscenza, da parte del dipendente, del lavoro di cui ogni team è responsabile, nonché comprendere e rispettare i problemi e le mansioni delle/dei colleghi;
- 3) **action learning**: consiste nel proporre ai dipendenti sfide reali per imparare dall'esperienza e allo stesso tempo riflettere non solo sulle azioni compiute ma anche sul processo di apprendimento; l'action learning (o apprendimento d'azione) favorisce lo sviluppo delle persone e ottimizza il funzionamento dei gruppi attraverso l'esperienza concreta.
- 4) **apprendimento misto** (o formazione blended), approccio che combina la formazione on the job con altre forme di apprendimento.

*Il catalogo contiene **33 proposte formative** e rappresenta un **cantiere permanente**, suscettibile di integrazioni in base all'emersione di nuovi fabbisogni espressi delle imprenditrici e dagli imprenditori e dalle lavoratrici e dai lavoratori artigiane/i.*

*Dato che ogni azienda è unica e spesso propone combinazioni sempre nuove di competenze e attività, caratterizzate da originalità e innovazione e, inoltre, si inserisce in uno specifico settore e distretto con diverse tipologie di relazioni e traiettorie di sviluppo, le tre agenzie formative collaboreranno con le ricercatrici e i ricercatori dell'Osservatorio EBRET per costituire **appositi focus group per indagare specifici settori e distretti** e rispondere più approfonditamente a ulteriori e specifici fabbisogni espressi delle lavoratrici e dei lavoratori artigiani e delle singole imprese che vi operano. Questo approccio di ricerca-azione consentirà di garantire, da parte delle agenzie formative un supporto flessibile e qualificato e la creazione di corsi di formazione tailor made sulle specifiche esigenze di ciascuna azienda.*

1 IL CONTROLLO DI GESTIONE

Ore 36 (Aula 20 + AL 16)



Descrizione

Il Controllo di Gestione è una funzione essenziale del *core business* delle imprese per affrontare le sfide di un mercato veloce e competitivo, mediante la corretta pianificazione e programmazione delle attività per controllare l'equilibrio economico finanziario al fine di garantire la continuità aziendale e il monitoraggio di segnali di crisi. Il fabbisogno formativo sul Controllo di Gestione è in parte indotto dalla normativa vigente (Art. 2086 C.C. comma 2), che l'ha reso obbligatorio, e ritenuto necessario dalle imprese clienti.

Il corso mira a far acquisire conoscenze e competenze per gestire il sistema di Controllo di Gestione, definendo le procedure di contabilità analitica e individuando gli indicatori per la misurazione dei risultati, presidiare l'applicazione del sistema curando l'acquisizione di dati, misurando i valori degli indicatori, formulando proposte di miglioramento e redigendo la reportistica di comunicazione dei risultati.

Le competenze attese al termine del percorso sono: analizzare i costi specifici di ogni unità di business o linea di prodotto al fine di individuare gli standard di riferimento per le attività di Controllo di Gestione, controllare la coerenza dei risultati contabili e gestionali rispetto agli obiettivi, effettuare attività di reporting periodici sull'andamento gestionale, gli scostamenti e le anomalie rispetto al risultato atteso e le cause potenziali, rilevare costi comuni o di struttura per l'imputazione e ripartizione tra i centri di costo, l'andamento dei principali parametri di gestione.

Il corso è organizzato in unità didattiche che sviluppano i seguenti macro-contenuti: sistema di Controllo di Gestione, contabilità analitica, tipologie e strutture di costo, centri di costo, margini di contribuzione e punto di pareggio, decisioni make or buy, il budget, il reporting, riclassificazione del bilancio, l'analisi di bilancio (indici e margini), strumenti per le decisioni aziendali, indicatori per il controllo strategico.

Destinatari: Occupati di aziende iscritte a Ebret

2 GESTIONE DEL CAMBIAMENTO ORGANIZZATIVO

Ore 36 (Aula 20 + AL 16)



Descrizione

La gestione del cambiamento organizzativo è di fondamentale importanza in un'azienda affinché possa evolversi, adattarsi e rimanere al passo con le trasformazioni del mercato, dei cambiamenti tecnologici, l'ascesa di nuovi competitors, il cambiamento di regolamenti, leggi, comportamenti sociali e culturali. Come evidenziato dalle imprese clienti le competenze per la gestione del cambiamento saranno sempre più necessarie per stimolare in azienda un clima aperto all'innovazione, diffondere con maggiore facilità una nuova cultura organizzativa, abbassare il livello di resistenza al cambiamento e valutare l'impatto delle trasformazioni nell'organizzazione.

Il corso intende fornire conoscenze e competenze per elaborare una strategia di cambiamento organizzativo analizzando i suoi impatti sulla cultura aziendale e sulle persone, identificare i principali elementi che consentono o ostacolano la realizzazione del cambiamento, definire modalità e strategie per una gestione efficace del cambiamento organizzativo.

Le competenze attese al termine del percorso sono: individuare strumenti di rilevazione e analisi appropriati a mappare l'organizzazione in relazione agli elementi della struttura da analizzare e alle esigenze di cambiamento manifestate, raccogliere dati rilevanti e individuare i punti critici e le anomalie della struttura considerando tutte le variabili, pianificare l'attività di analisi definendo tempi, modalità, contributi.

Il corso è organizzato in unità didattiche che sviluppano i seguenti macro-contenuti: gestire il cambiamento come progetto, la pianificazione dei programmi di Change Management, leve e strumenti del Change Management, come comunicare i cambiamenti complessi, definire un piano di comunicazione di accompagnamento, gestire le resistenze individuali, le ricadute pratiche nell'esperienza aziendale.

Destinatari: Occupati di aziende iscritte a Ebret

3 BUSINESS ENGLISH

Ore 36 (Aula 20 + AL 16)



Descrizione

La conoscenza del Business English permette di costruire relazioni e opportunità proficue e stabili in contesti internazionali. E' una competenza che consente di condurre trattative commerciali più efficaci e offrire opportunità di espansione e ricerca di nuovi mercati. Le aziende clienti intervistate hanno espresso l'esigenza di fornire alle proprie figure operative gli strumenti e le tecniche necessarie per comunicare efficacemente.

Il corso si pone l'obiettivo di ampliare il vocabolario e le espressioni linguistiche più comuni nel campo dei rapporti commerciali, consentendo capacità di espressione, sia scritta che orale, in contesti professionali che richiedono particolari competenze comunicative legate allo sviluppo del business aziendale nelle differenti aree funzionali. L'azione sarà adeguata ai livelli di conoscenza delle lingue (A1,A2,B1,B2,C1,C2) dei destinatari.

Le competenze attese al termine del percorso sono riferibili alle 4 abilità linguistiche di lettura, ascolto, scrittura e parlato ovvero: abilità ricettive o di input (lettura e ascolto), abilità produttive o di output (scrittura e parlato), abilità orali (ascolto e parlato), abilità scritte (scrittura e lettura) finalizzate all'uso in ambito professionale/aziendale.

Il corso è organizzato in unità didattiche che sviluppano i seguenti macro-contenuti: logica della lingua inglese, revisione e consolidamento delle conoscenze di grammatica, (strutture grammaticali e composizione di frasi; tempi verbali; verbi irregolari e modali; articoli, sostantivi, aggettivi, pronomi, avverbi, suffissi, preposizioni; comparativi e superlativi; idiomi; frasi subordinanti), vocabolario di settore/area commerciale, sviluppo delle abilità di ascolto, comprensione ed espressione, produzione orale e scritta (telefonate, e-mail, riunioni e videoconferenze; presentazioni; richiesta di informazioni; relazioni con i clienti; gestione delle trattative commerciali; conferenze, fiere).

Destinatari: Occupati di aziende iscritte a E Bret

4 STRUMENTI DI BUSINESS INTELLIGENCE

Ore 36 (Aula 20 + AL 16)



Descrizione

L'uso dei dati ha assunto un ruolo strategico in tutti i contesti aziendali, sempre più Data Driven. La Business Intelligence (BI) è un insieme di processi e strumenti per la raccolta sistematica dei dati aziendali e la loro analisi e presentazione per individuare le strategie più efficaci di business. Le aziende clienti intervistate hanno espresso l'esigenza da acquisire/aggiornare le competenze sull'utilizzo degli strumenti di Business Intelligence.

Il corso intende fornire le conoscenze necessarie per sviluppare una cultura basata sull'analisi dei dati e saperli tradurre ed elaborare in informazioni utili e strategiche per l'azienda. La corretta elaborazione dei dati consente di comprendere e prevedere scenari utili a mantenere e incrementare il vantaggio competitivo nel mercato di riferimento, stimolare il cambiamento, eliminare le inefficienze, ottimizzare le performance.

Le competenze attese al termine del percorso sono: sviluppo e gestione di data warehouse, raccolta e analisi dei requisiti, tecnica di ETL (Extract, Transform, Load), validazione e integrazione dei dati; elaborazione, aggregazione, analisi e modellazione dei dati per strutturarli e renderli fruibili, costruzione di KPI (Key Performance Indicator) per ogni settore del business di riferimento, capacità di analisi e interpretazione dei KPI, elaborazione e presentazione delle analisi con strumenti di visualizzazione.

Il corso è organizzato in unità didattiche che sviluppano i seguenti macro-contenuti: cos'è la Business Intelligence (BI) e a cosa serve, database più diffusi (SAP, Oracle, SQL Server, MySQL, DB2), applicativi di BI e impatto aziendale, importare e trasformare i dati operativi in informazioni: fonti dati, operazioni di trasformazione, la BI per la misurazione, il controllo e l'analisi delle performance aziendali (KPI), gestire le informazioni critiche sulla propria attività e intraprendere le azioni correttive, self-service Business Intelligence e Business Intelligence on Cloud.

Destinatari: Occupati di aziende iscritte a

Ebret

5 BIG DATA ANALYTICS

Ore 36 (Aula 20 + AL 16)



Descrizione

I dati generati dalle piattaforme digitali crescono in maniera esponenziale e le aziende manifestano l'esigenza di implementare sistemi di archiviazione e analisi dei Big Data per acquisire informazioni indispensabili per ottimizzare le attività. I Big Data Analytics sono lo strumento ideale per migliorare l'engagement con il cliente, incrementare le vendite, ridurre il time to market, ampliare l'offerta di nuovi prodotti e servizi, ottimizzare l'offerta per aumentare i margini, ridurre i costi, identificare nuovi mercati.

Il corso mira a fornire conoscenze e competenze per attuare forme di data driven innovation per creare una vista completa dei dati aziendali, utile a stimolare il cambiamento, eliminare le inefficienze e attuare un rapido adattamento ai continui cambiamenti del mercato, valorizzando tutti i dati aziendali trasformandoli in informazioni strategiche per aumentare il vantaggio competitivo e identificare gli insight che arricchiscono il patrimonio di dati aziendali.

Le competenze attese al termine del percorso sono: impostare un progetto di data analytics, analizzare i dati aziendali attraverso algoritmi di Data mining e Machine learning per sviluppare opportunità di miglioramento, progettare la raccolta e l'analisi dei dati per il miglioramento dei prodotti/servizi, impostare il sistema di archiviazione per un'efficace ed efficiente gestione dei dati e gli strumenti per favorire una chiara e semplice comprensione di dati e informazioni.

Il corso è organizzato in unità didattiche che sviluppano i seguenti macro-contenuti: introduzione ai Big Data, Big Data Analysis: descrittiva, predittiva, prescrittiva e automatizzata, intelligenza artificiale e machine learning, integrazione di diversi storage di dati, gestione dei dati in streaming, esecuzione di query – Big Data, creazione di valore dai dati estratti, definizione di una strategia Big Data per l'organizzazione, abilitazione di un'innovazione analitica, implementazione di una soluzione di Big Data.

Destinatari: Occupati di aziende iscritte a Ebret

6 SISTEMA GESTIONALE ERP

Ore 36 (Aula 20 + AL 16)



Descrizione

Da interviste condotte con i responsabili di aziende partner e clienti è emersa l'esigenza di dotarsi di un software gestionale ERP, in grado di coprire tutte le aree che possono essere automatizzate e/o monitorate all'interno di un'azienda. Per la corretta e funzionale gestione aziendale, aspetto cruciale di ogni business a prescindere da dimensione e settore, è diventato indispensabile disporre di strumenti capaci di ottimizzare e di semplificare determinati processi lavorativi. I software gestionali rappresentano uno strumento potentissimo per migliorare la produttività, la competitività e valutare le performance.

Il corso mira a fornire le competenze necessarie per l'uso di un sistema gestionale ERP che integri tutti i processi dell'azienda (acquisti, progettazione, produzione, magazzini, vendite, spedizioni, contabilità, servizi di assistenza, gestione finanziaria, controllo di gestione, etc.), permettendo agli utilizzatori di operare in un contesto unico e uniforme, indipendentemente dall'area applicativa.

Le competenze attese al termine del percorso sono: riconoscere e comprendere le caratteristiche del sistema di gestione ERP in uso e dei suoi componenti, saper usare menù e funzionalità del software, gestire e implementare i moduli, parametrizzare e customizzare i moduli, costruire un organico sistema di reporting per l'analisi delle informazioni.

Il corso è organizzato in unità didattiche che sviluppano i seguenti macro-contenuti: i sistemi ERP, la Supply Chain ed il ruolo di un sistema ERP nei processi caratteristici, l'analisi di processo a fondamento dei requisiti di implementazione di un ERP, costi e benefici nell'adozione di un sistema ERP, i processi della Supply Chain e la loro mappatura digitale nel sistema ERP, processi e moduli software in un sistema ERP, personalizzazione e parametrizzazione, il project management, team di progetto, key users e process owners, la migrazione dati dal sistema legacy, l'implementazione di un ERP in azienda.

Destinatari: Occupati di aziende iscritte a Ebret

7 STRATEGIE DI MARKETING DIGITALE

Ore 36 (Aula 20 + AL 16)



Descrizione

In una realtà ormai informatizzata il marketing digitale è strategico per la crescita di ogni azienda, per definire un piano di comunicazione integrata, efficace e interattiva, per sviluppare il business e fidelizzare i clienti. Da interviste realizzate con i responsabili di aziende clienti è emersa la necessità di acquisire tali competenze a tutti i livelli professionali.

Il corso mira a fornire competenze e conoscenze per progettare, realizzare e gestire un piano di marketing digitale, aggiornare, migliorare e riqualificare il marketing e la comunicazione aziendale, integrare le azioni di marketing online con le strategie di marketing aziendale, utilizzare gli strumenti di web marketing, monitorare e controllare le campagne di web marketing per ottimizzarne le prestazioni, aprire nuovi mercati o dare nuova vitalità a quelli esistenti, accrescere la visibilità dell'azienda sul mercato.

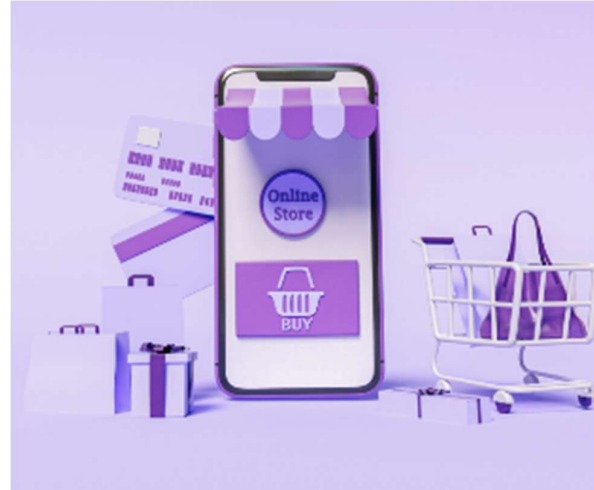
Le competenze attese al termine del percorso sono: definire strategie coerenti con gli obiettivi commerciali; identificare l'organizzazione della rete di vendita e la distribuzione sui canali digitali, individuare canali promozionali e strumenti di trasmissione delle informazioni, predisporre e utilizzare linguaggi, contenuti, immagini in funzione del contesto e dell'obiettivo, pianificare attività pre/post vendita sul web, misurare l'efficacia delle politiche commerciali (analisi costi/benefici e customer satisfaction) con sistemi analitici digitali.

Il corso è organizzato in unità didattiche che sviluppano i seguenti macro-contenuti: web marketing e il business aziendale, canali tradizionali e nuovi media, tendenze e nuove opportunità del mobile marketing; creare un web marketing plan, strumenti di web marketing, social media e mobile, Facebook, Twitter; YouTube, LinkedIn, elementi di content marketing per il digitale, strumenti di analisi e i KPI, blog e inbound marketing, Costruire un piano editoriale in ambienti digitali, pianificare campagne di web marketing.

Destinatari: Occupati di aziende iscritte a Ebret

8 STRATEGIE DI E-COMMERCE E DIGITAL RETAIL

Ore 36 (Aula 20 + AL 16)



Descrizione

L'e-commerce e il digital retail hanno cambiato in maniera radicale le abitudini di acquisto dei consumatori. A livello aggregato l'intera rete del valore, dell'e-commerce e del digital retail in Italia, attiva sviluppo e occupazione e favorisce l'aumento della produttività e della competitività delle imprese ed è diventato determinante per l'economia italiana, in termini di fatturato e per la valorizzazione del Made in Italy e l'export. Le imprese intervistate evidenziano la necessità di incrementare competenze e tecnologie digitali per l'e-commerce, il digital retail ed il rafforzamento del digital export.

Il corso mira a fornire conoscenze e competenze per aumentare la competitività aziendale incrementando da un lato l'attrattività e la visibilità dei marchi e dei prodotti/servizi offerti sul web e dall'altro passare alla commercializzazione diretta dei prodotti tramite piattaforma e-commerce o digital retail.

Le competenze attese al termine del percorso sono: analizzare il mercato in cui si inseriscono i prodotti o i servizi aziendali, collaborare allo sviluppo della piattaforma per la realizzazione dell'e-commerce e/o digital retail, definire gli obiettivi di vendita, progettare e gestire campagne di promozione sui diversi social network che l'azienda utilizza al fine di incrementare le vendite, monitorare le performance di vendita, rimodulare la strategia di marketing dei prodotti o servizi che non hanno raggiunto il target.

Il corso è organizzato in unità didattiche che sviluppano i seguenti macro-contenuti: e-commerce e digital retail, e-commerce & strategia omnichannel, SEO e e-commerce: i fattori di posizionamento, SEO off site e UX, UX, Web Design e usabilità per e-commerce, dal concept al design degli e-commerce, modelli di e-commerce, i marketplaces, alla base del marketplace: la vendita, partners per i venditori e servizi terzi ai marketplaces, la logica della community, il content, dati e report ROI e KPI, customer care, case study.

Destinatari: Occupati di aziende iscritte a E Bret

10 IL SISTEMA INFORMATIVO AZIENDALE

Informatica

Ore 36 (Aula 20 + AL 16)



Descrizione

I sistemi informativi aziendali per la raccolta, conservazione e archiviazione dei dati e loro elaborazione e trasformazione in informazioni sono alla base del conseguimento degli obiettivi aziendali, rappresentano un importante strumento di supporto decisionale e strumento operativo per l'ottimizzazione dei flussi di lavoro. Le aziende clienti intervistate hanno espresso l'esigenza di adottare/implementare sistemi informativi per la definizione e l'efficientamento dei processi aziendali e acquisire conoscenze e competenze per la loro gestione.

Il corso ha l'obiettivo di trasmettere le conoscenze e le competenze necessarie per l'introduzione, gestione e applicazione del sistema informativo aziendale, alla valutazione, alla scelta e all'adattamento dei software applicativi per operare nei processi di analisi, controllo e sviluppo dei sistemi informativi automatizzati per adeguarli alle esigenze dello specifico contesto operativo aziendale.

Le competenze attese al termine del percorso sono: applicare metodologie di gestione delle modifiche e della configurazione del sistema, applicare tecniche di rilevazione e specificazione dei requisiti del sistema, applicare procedure di pianificazione operativa, organizzare e gestire i data base aziendali; implementare moduli, database e procedure in relazione alle esigenze elaborazione delle applicazioni a supporto dei processi/funzioni/attività.

Il corso è organizzato in unità didattiche che sviluppano i seguenti macro-contenuti: Introduzione generale ai sistemi informativi, progettazione e gestione dei sistemi informativi (architettura, funzioni, integrazioni), sistemi informativi per funzione (R&S, produzione, logistica, marketing e vendite, finanza, gestione del personale), per attività (ESS, DSS, MIS, TPS), per processi (ERP, CRM, SCM), gestione degli elementi dei sistemi informativi: dati, informazioni, risorse umane, strumenti, procedimenti; applicazione al contesto aziendale per settore produttivo/area funzionale.

Destinatari: Occupati di aziende iscritte a Ebret

11 CRM (Customer Relationship Management)

Ore 36 (Aula 20 + AL 16)



Descrizione

Il CRM è una strategia per la gestione di tutti i rapporti e le interazioni di un'azienda con i clienti potenziali ed esistenti, per semplificare i processi e migliorare la redditività. Il CRM consente di tracciare le interazioni cliente-azienda, analizzare i dati dei clienti, organizzare il database dei contatti/clienti, rendere più efficienti i processi di vendita, migliorare il servizio clienti. Le aziende clienti intervistate hanno espresso l'esigenza di adottare/implementare il CRM e acquisire conoscenze e competenze per la sua gestione.

Il corso ha l'obiettivo di trasmettere le conoscenze e le competenze necessarie per l'introduzione, gestione e applicazione del CRM, all'adattamento del CRM alle esigenze aziendali per definire le specifiche del customer database e adottare strategie di marketing relazionale orientate alla centralità del cliente per differenziare gli approcci e massimizzarne la fedeltà.

Le competenze attese al termine del percorso sono: utilizzare gli strumenti del CRM, definire le specifiche del customer database, profilare i clienti (Lead, Contat, Prospect, Client), pianificare e coordinare le azioni di gestione delle relazioni con il cliente, applicare tecniche di gestione delle richieste del cliente, utilizzare metodi e tecniche di monitoraggio delle azioni per la gestione delle richieste del cliente, applicare tecniche di comunicazione/risposta efficace per interagire con clienti.

Il corso è organizzato in unità didattiche che sviluppano i seguenti macro-contenuti: CRM strategico, modelli di CRM, Customer Lifetime Value, Customer Satisfaction e Loyalty, pianificare e realizzare il CRM, sviluppo e gestione del database clienti, la gestione del portafoglio clienti, la "Customer Experience" e il CRM, come creare valore per il cliente, il ciclo di vita dei clienti: acquisizione e Customer Retention; la valutazione della performance, il CRM e la gestione di Networks, Fornitori e Partners, il CRM e l'Information Technology.

Destinatari: Occupati di aziende iscritte a Ebret

12 IL CICLO LOGISTICO E LA GESTIONE DEL MAGAZZINO

Ore 36 (Aula 20 + AL 16)



Descrizione

La dinamica dei mercati ha determinato nuovi scenari di riferimento per le imprese, che devono adeguare le proprie strutture con l'obiettivo di ridurre i costi di gestione delle scorte, movimentazione delle merci, stoccaggio/magazzinaggio e di trasporto, accrescendo al tempo stesso la qualità del servizio al cliente finale. La disponibilità di adeguati servizi di logistica è fondamentale in termini di competitività del sistema produttivo come confermato dalle aziende clienti intervistate.

Il corso ha l'obiettivo di far acquisire conoscenze e competenze funzionali allo sviluppo di soluzioni logistiche adeguate alle caratteristiche e alle esigenze dell'azienda anche attraverso l'utilizzo di sistemi informativi idonei, per effettuare scelte secondo un approccio interfunzionale e utilizzare strumenti operativi per pianificare e gestire efficacemente l'approvvigionamento e i flussi dei materiali.

Le competenze attese al termine del percorso sono: capacità di valutazione e applicazione dei modelli organizzativi e dei sistemi utilizzati per la logistica e il magazzino, gestione delle operazioni di magazzino, delle procedure di movimentazione merci, stoccaggio, inventario, della gestione delle scorte, valutazione delle *performance* del magazzino e individuazione di soluzioni di miglioramento, utilizzo degli strumenti informatici e dei software di gestione.

Il corso è organizzato in unità didattiche che sviluppano i seguenti macro-contenuti: il processo logistico, sistemi informativi (ERP, WMS), le aree funzionali della gestione della logistica, le tipologie di magazzino, la gestione efficiente delle operazioni di magazzino, la gestione dei flussi (materie prime, semilavorati, merci, prodotti finiti) in entrata/uscita e lo stoccaggio, rilevazione e movimentazione delle scorte, procedure contabili e amministrative legate al ciclo logistico, la misurazione delle prestazioni (indicatori KPI), dei costi e dei ricavi, organizzare il lavoro, comunicazione intra e inter-aziendale.

Destinatari: Occupati di aziende iscritte a Ebret

13 WEB AND SOCIAL MEDIA MARKETING

Ore 36 (Aula 20 + AL 16)



Descrizione

La visibilità online è necessaria per la crescita di ogni azienda, per aumentare la presenza dei propri prodotti e la capacità di vendita, come strategia di branding e per definire una comunicazione integrata, efficace ed interattiva per sviluppare il business e fidelizzare i clienti. Da interviste realizzate con responsabili del personale di aziende clienti è emersa come urgente la necessità acquisire conoscenze e competenze per l'utilizzo e la gestione di attività sui social.

Il corso ha l'obiettivo di far acquisire conoscenze e competenze per analizzare la realtà e il contesto competitivo in cui si posizionerà il progetto di e-business, definire caratteristiche e obiettivi della soluzione e-business da realizzare e le strategie di comunicazione del progetto più appropriate per il raggiungimento degli obiettivi previsti, pianificare e attuare una strategia di social media marketing.

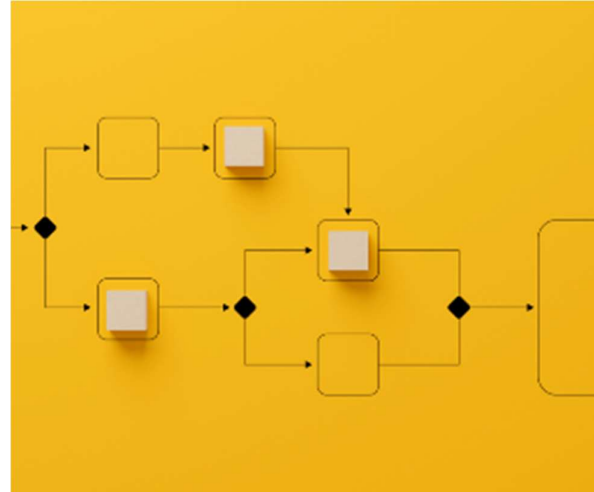
Le competenze attese al termine del percorso sono: utilizzo dei social media, analizzare e ottimizzare un sito a livello SEO, conoscere e utilizzare gli strumenti di un Web Marketer, realizzare attività di Search Engine Marketing per la promozione sul web di prodotti/servizi/brand, attivare strategie social efficienti e funzionali all'obiettivo, definire campagne e formule promozionali in base alla clientela target e alle strategie aziendali, gestire la reputazione aziendale online.

Il corso è organizzato in unità didattiche che sviluppano i seguenti macro-contenuti: Web Design: la scelta del template per il sito, web strategy, strategie di SMM e SEM, social media advertising: progettare, lanciare e gestire campagne di promozione; WordPress: Siti web e CMS; Web writing: l'arte dello scrivere sul web; Web marketing: strategie Seo & Sem; Gli strumenti di Google per il monitoraggio delle performance; Social Media Overview: Facebook, Youtube, Instagram, Linkedin; Social Media Tools; Strumenti della Comunicazione Integrata; Email e Mobile Marketing; Personal Branding; Social Reputation.

Destinatari: Occupati di aziende iscritte a Ebret

14 OTTIMIZZAZIONE DELLA PRODUZIONE

Ore 36 (Aula 20 + AL 16)



Descrizione

La criticità emersa dall'analisi del fabbisogno, condotta sulle imprese clienti, evidenzia la necessità di una migliore gestione economica e di programmazione dell'impresa, sia dal punto di vista generale che dal punto di vista dell'analisi del valore delle singole commesse e delle fasi di produzione. Diventa fondamentale sviluppare un modello organizzativo e di analisi al fine di migliorare le capacità di programmazione, valutazione e controllo della produzione per la definizione di un processo di miglioramento continuo.

Il corso intende contribuire alla qualificazione e ottimizzazione dei processi produttivi attraverso gli strumenti, le tecniche e le metodologie indispensabili per misurare e migliorare le performance, agendo sui cicli di produzione, ottimizzando tempi e metodi di lavoro, attuare le corrette procedure di rilevazione e valutazione del lavoro per consentire il controllo e lo sviluppo delle attività di produzione, ottimizzare le risorse e ridurre dei costi.

Le competenze attese al termine del percorso sono: utilizzare metodi di lavoro per la razionalizzazione del lavoro, per l'ottimizzazione dei processi e dell'assetto produttivo, determinare i tempi di lavorazione con il cronometraggio e le principali tecniche a tempi predeterminati MTM e TMC, definire un piano di miglioramento delle performance produttive, utilizzare gli indicatori di efficienza, saturazione, produttività.

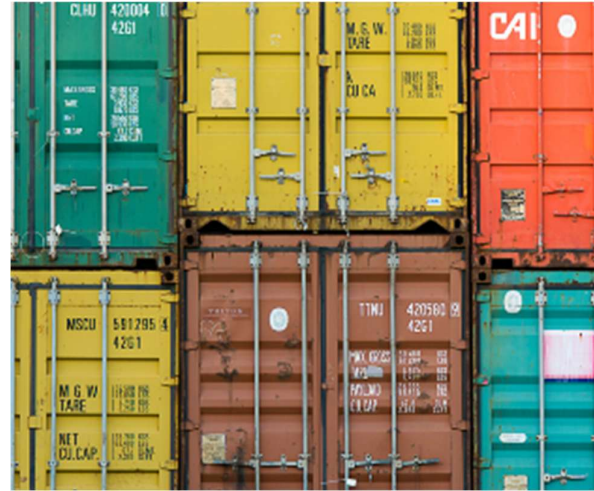
Il corso è organizzato in unità didattiche che sviluppano i seguenti macro-contenuti: ambito produttivo e organizzazione del lavoro, modelli, principi, tecnologia, trasformazioni e "produzione snella", metodi e misurazione del lavoro, studio dei tempi con rilievo cronometrico, determinazione dei tempi standard, metodo delle osservazioni istantanee, analisi e studio dei tempi con i metodi dei tempi predeterminati (MTM e TMC1, TMC2), rendimento e saturazione del lavoro, indicatori per il controllo delle prestazioni (KPI).

La formazione sarà erogata da professionisti interni ed esterni individuati dal Soggetto Proponente

Destinatari: Occupati di aziende iscritte a Ebret

15 PIANIFICAZIONE STRATEGICA PER L'EXPORT

Ore 36 (Aula 20 + AL 16)



Descrizione

Il fabbisogno formativo emerge da interviste ad aziende clienti che hanno manifestato la necessità di promuovere e sostenere l'export, devono quindi acquisire competenze di pianificazione strategica, con particolare riferimento alle modalità e strategie di ingresso nei mercati internazionali, di comprensione delle modalità di gestione del processo di vendita, distinguendo tra un approccio di marketing orientato alla singola transazione e un approccio orientato alla relazione di lungo periodo.

Il corso intende offrire gli strumenti per migliorare le performance di vendita sui mercati internazionali attraverso l'utilizzo di tecniche di analisi dei mercati obiettivo e loro evoluzione, la definizione del marketing mix, l'adozione di modelli e strumenti per la gestione delle relazioni commerciali internazionali, sia con riferimento alla loro costituzione che al loro positivo e proficuo mantenimento attraverso la pianificazione delle azioni.

Le competenze attese al termine del percorso sono: utilizzare metodologie e strumenti per la gestione dei processi di marketing, analizzare e comprendere i cambiamenti economici che determinano l'evoluzione della domanda, della concorrenza e del sistema distributivo in prospettiva internazionale, definire obiettivi e declinarli in strategie di marketing, valutare il proprio portafoglio prodotti/servizi, definire il piano di marketing mix, applicare strumenti e metodi di controllo dei risultati.

Il corso è organizzato in unità didattiche che sviluppano i seguenti macro-contenuti: il marketing internazionale: obiettivi e applicabilità, analisi del mercato obiettivo, analisi clienti e concorrenti, l'analisi SWOT aziendale, l'analisi del valore, analisi delle attese, motivazioni e processo decisionale del cliente, il posizionamento distintivo e la valutazione degli impatti, definizione del marketing mix, pianificazione delle azioni (prezzo, distribuzione, promozioni e pubblicità), controllo dei risultati (Key Performance Indicators).

Destinatari: Occupati di aziende iscritte a Ebret

16 ORGANIZZAZIONE E MONITORAGGIO DEI PROGETTI AZIENDALI

Ore 36 (Aula 20 + AL 16)



Descrizione

Le aziende clienti intervistate hanno manifestato la necessità di ottimizzare l'organizzazione aziendale e di migliorare le competenze di project management, per assicurare una migliore pianificazione e monitoraggio delle fasi di ideazione, realizzazione e messa in commercio/produzione del bene/servizio, tenendo sotto controllo le variabili che incidono sul successo del progetto stesso, come tempo, budget, risorse e rischi.

Il corso ha l'obiettivo di ottimizzare l'organizzazione aziendale per la gestione dei progetti aumentando la conoscenza degli strumenti e dei metodi di project management, potenziare la capacità di lavorare per progetti nel proprio contesto organizzativo, migliorare la capacità di lavorare in team perseguendo obiettivi precisi, migliorare l'efficienza organizzativa e la gestione delle attività organizzate per progetti.

Le competenze attese al termine del percorso sono: coordinare le fasi del progetto, con il coinvolgimento delle funzioni interne e delle imprese esterne, definire il budget per gli investimenti necessari ai progetti assegnati, raccogliendo le richieste delle diverse funzioni coinvolte, definire in accordo con il cliente interno le specifiche del prodotto/servizio, gestire le fasi di ideazione e realizzazione del prodotto/servizio fino alla consegna al cliente, nel rispetto dei requisiti concordati e curando la predisposizione di tutta la documentazione necessaria.

Il corso è organizzato in unità didattiche che sviluppano modularmente i seguenti macro-contenuti: principi di base, obiettivi e benefici del project management, il ciclo di vita di un progetto, struttura organizzativa project oriented, gli stakeholders del progetto, il project scope statement, le variabili del Project Management: tempi, costi, risorse, rischi, qualità, WBS: Work Breakdown Structure, organigramma di progetto, schedulazione e controllo delle attività, reticolo logico e diagramma di Gantt, piano dei tempi, delle risorse, dei costi/ricavi.

Destinatari: Occupati di aziende iscritte a Ebret

17 UNI ISO 45001 SISTEMI DI GESTIONE PER LA SALUTE E SICUREZZA SUL LAVORO

Ore 36 (Aula 20 + AL 16)



Descrizione

La UNI ISO 45001 con il suo focus su leadership, coinvolgimento dei lavoratori, valutazione dei rischi e gestione dell'outsourcing rafforza l'approccio gestionale e organizzativo per sostenere l'adozione di una cultura di impresa che guardi alla salute e alla sicurezza sul lavoro, non solo come adempimento normativo, ma come parte essenziale dei processi lavorativi e opportunità di miglioramento/crescita delle performance aziendali. La gestione della sicurezza, inserita e integrata nella gestione complessiva, può generare un modello di competitività sostenibile. La formazione sul tema è necessaria e da promuovere presso le aziende.

Obiettivo del corso è favorire l'adozione/implementazione della UNI ISO 45001, per attuare un sistema di gestione della sicurezza sul lavoro che aiuti a gestire meglio i rischi, migliorare le prestazioni attraverso l'attuazione di politiche efficaci e la creazione di una cultura della sicurezza che incoraggi i lavoratori a svolgere un ruolo attivo, gestire e documentare in modo efficiente le attività che la prevenzione e tutela della salute e sicurezza sul lavoro richiede.

Le competenze attese al termine del percorso sono: sviluppare la comprensione dei requisiti dello standard ISO 45001 e le necessarie abilità per la loro applicazione ai fini della valutazione, della progettazione e attuazione di un sistema di gestione per la salute e sicurezza sul lavoro.

Il corso è organizzato in unità didattiche che sviluppano i seguenti macro-contenuti: ISO 45001 scopo e campo di applicazione, la struttura della ISO conforme all' "High Level Structure (HLS)", i nuovi concetti introdotti dalla norma: termini, definizioni, comprensione del contesto, individuazione delle parti interessate, compresi i lavoratori e le loro esigenze/aspettative, valutazione dei rischi e delle opportunità, gestione delle attività operative compreso l'approvvigionamento, attività di monitoraggio, misura, analisi e valutazione delle prestazioni, il miglioramento continuo.

Destinatari: Occupati di aziende iscritte a Ebret

18 GESTIONE DELLA SUPPLY CHAIN

Ore 36 (Aula 20 + AL 16)



Descrizione

Una Supply Chain efficiente e organizzata comporta un grande vantaggio competitivo. Permette di ottimizzare le risorse a disposizione, evitare gli sprechi, essere più veloci nel soddisfare le richieste dei clienti ed è un asset distintivo in termini di servizio, di supporto e allineamento alla strategia aziendale. La crescente complessità dei mercati, con filiere lunghe e spesso fragili, richiede una gestione più complessa, flessibile ed efficiente per garantire un adeguato flusso logistico dei materiali. Da interviste condotte presso aziende clienti emerge la richiesta di aggiornamento continuo delle competenze per rispondere ai veloci cambiamenti ed essere competitivi.

Il corso mira a far acquisire conoscenze e competenze funzionali allo sviluppo di una visione strategica della Supply Chain, per effettuare scelte secondo un approccio interfunzionale e acquisire la strumentazione teorica e operativa per gestire efficacemente l'approvvigionamento e il flusso di materiali, la progettazione e sviluppo prodotti, la pianificazione e controllo della produzione e la logistica.

Le competenze attese al termine del percorso sono: identificare i modelli di riferimento per una gestione integrata dei flussi logistici della Supply Chain, individuare le soluzioni gestionali per migliorarne la competitività, effettuare le analisi a supporto delle scelte di impostazione e gestione di una Supply Chain, analizzare le criticità delle Supply Chain e individuare le soluzioni.

Il corso è organizzato in unità didattiche che sviluppano i seguenti macro-contenuti: Logistica e Supply Chain, Definizione di Supply Chain, la pianificazione della Supply Chain, la gestione integrata dei flussi della Supply Chain, la gestione integrata dei materiali nella Supply Chain, approvvigionamenti e scorte, il monitoraggio delle prestazioni e dei costi, l'analisi dei dati a supporto del Supply Chain Management, gli strumenti di controllo, analisi e miglioramento della Supply Chain, l'outsourcing logistico.

Destinatari: Occupati di aziende iscritte a Ebret

19 IMPLEMENTAZIONE DEI PROCESSI E VERIFICA/VALUTAZIONE DELLA PERFORMANCE DELL'ORGANIZZAZIONE

Ore 36 (Aula 20 + AL 16)



Descrizione

Il fabbisogno formativo emerge da interviste ad aziende clienti che hanno la necessità di adottare e/o implementare il sistema di valutazione delle performance, inteso come lo strumento che permette di valorizzare i punti di forza, di debolezza e le potenzialità delle risorse umane, identificando le necessità di miglioramento e i bisogni formativi. E' un modello di gestione delle risorse umane utile a trasferire gli obiettivi dell'azienda al proprio interno, valutare modalità di azione e risultati ottenuti da un' organizzazione, un gruppo o un singolo individuo rispetto al raggiungimento delle finalità e degli obiettivi aziendali.

Il corso mira a far acquisire conoscenze e competenze necessarie per determinare le risorse (umane e materiali, interne ed esterne) necessarie per stabilire, implementare e valutare le performance e migliorare in continuo il sistema di gestione dell'organizzazione, implementando e controllando procedure e processi.

Le competenze attese al termine del percorso sono: determinare le competenze necessarie e i training adeguati alle performance richieste; realizzare audit periodici; pianificare report e documentazione delle rilevazioni effettuate, definire criteri e controlli dei processi, verificare la consapevolezza delle risorse umane in merito ai comportamenti adeguati agli obiettivi; strutturare un sistema di comunicazione interna e pianificare azioni di miglioramento continuo.

Il corso è organizzato in unità didattiche che sviluppano i seguenti macro-contenuti: analisi dell'organizzazione e dei processi: organigramma e funzionigramma, attività, ruoli organizzativi e mansionario, centri di responsabilità organizzativa ed economica, processi principali e trasversali. Applicazione al modello d'impresa: strategia, struttura, processi organizzativi, skills, stile di leadership, sistema dei valori, gestione del tempo, tecniche di comunicazione, processi e indicatori di performance. Analisi e pianificazione delle azioni di miglioramento.

Destinatari: Occupati di aziende iscritte a Ebret

20 GESTIONE INTEGRATA QUALITA' AMBIENTE: LA NORMA UNI EN ISO 19011:2018

Ore 36 (Aula 20 + AL 16)



Descrizione

L'audit di un Sistema di Gestione Integrato Qualità - Ambiente - Sicurezza, basato sull'integrazione delle tre norme, ISO 9001, ISO 14001, ISO 45001, è definibile come un'analisi sistematica, documentata e obiettiva del sistema di gestione delle attività di un'organizzazione e delle procedure per rispettare requisiti di qualità, ambientali e di sicurezza. Le aziende clienti intervistate hanno espresso l'esigenza di acquisire conoscenze e competenze per la pianificazione, la conduzione e la registrazione degli audit, elemento comune alle tre norme, la cui integrazione permette un notevole risparmio di risorse da parte dell'organizzazione.

Il corso consente di acquisire le conoscenze della norma UNI EN ISO 19011:2018 per la conduzione di audit sui sistemi di gestione qualità, ambiente e salute e sicurezza, con le metodologie e le tecniche disciplinati dalla norma e l'impostazione del programma di audit, consentendo la programmazione e la gestione delle valutazioni emergenti dalle verifiche.

Le competenze attese al termine del percorso sono: applicare i contenuti della norma ISO 19011:2018, condurre audit di prima, seconda e terza parte sui sistemi di gestione, condurre audit conformemente alle tecniche di audit standardizzate secondo le norme ISO 19011, programmare e pianificare audit, redigere rapporti di audit pertinenti e completi, comunicare le risultanze dell'audit.

Il corso è organizzato in unità didattiche che sviluppano i seguenti macro-contenuti: ISO 19011:2018: i principi dell'attività di audit, le norme ISO 9001:2015, ISO 14001:2015, ISO 45001:2018, somiglianze e differenze di applicazione; l'iter di certificazione di un sistema di gestione integrato; i requisiti richiesti dalle norme; pianificazione e gestione dei processi; politica aziendale; processi di comunicazione, obiettivi, traguardi e programmi; organizzazione interna; controllo del processo e monitoraggio; gestione dei fornitori; verifiche ispettive interne; riesame del sistema e miglioramento.

Destinatari: Occupati di aziende iscritte a Ebret

21 TECNICHE PER L'EFFICACIA DELLE AZIONI COMMERCIALI E DI VENDITA

Ore 36 (Aula 20 + AL 16)



Descrizione

Le tendenze in atto nel commercio e i nuovi comportamenti d'acquisto delineano un panorama che tende a diventare sempre più ibrido e vede gli spazi, tradizionalmente appannaggio del retail fisico, fondersi con le esigenze di quello elettronico. Tuttavia per la maggior parte delle attività di retail tradizionale il commercio elettronico è complementare alle modalità di acquisto fisico, che restano una necessità imprescindibile. Le imprese clienti intervistate hanno espresso l'esigenza di definire strategie commerciali e di vendita tradizionali, basate sulle reali potenzialità dell'organizzazione aziendale, sulla sua capacità produttiva, sul portafoglio clienti esistenti e di quelli potenziali.

Il corso ha l'obiettivo di far acquisire conoscenze e competenze per utilizzare gli strumenti operativi e le tecniche necessarie a definire le pratiche organizzative per strutturare al meglio l'attività commerciale e di vendita rispetto al proprio mercato di riferimento, alla concorrenza, al portafoglio clienti esistenti e di quelli potenziali.

Le competenze attese al termine del percorso sono: saper analizzare l'andamento del mercato e tutti gli aspetti concorrenziali che ne costituiscono parte integrante, pianificare soluzioni commerciali e di vendita, presidiare le principali fasi del ciclo di vendita, sviluppare e gestire un portafoglio clienti, pianificare e organizzare l'attività commerciale e di vendita, utilizzare tecniche di comunicazione, negoziazione e relazione con i clienti.

Il corso è organizzato in unità didattiche che sviluppano i seguenti macro-contenuti: analisi di mercato (target, concorrenza, stakeholders, partner commerciali). Caratteristiche della propria azienda, la struttura commerciale: il ruolo della funzione sales, canali di distribuzione e tipologie delle reti di vendita (rete diretta, indiretta e mista), tecniche di vendita e ciclo di vendita. Comunicazione verbale e non verbale, empatia e capacità di ascolto, tecniche di dialogo e negoziazione.

Destinatari: Occupati di aziende iscritte a Ebret

22 ITALIANO PER STRANIERI LIV. A2

Ore 40



Descrizione

La conoscenza della cultura e della lingua del paese in cui viviamo e lavoriamo è fondamentale per l'integrazione ed il radicamento dei cittadini, oltre che per consentire loro di esprimersi consapevolmente ed affrontare responsabilmente le vicende lavorative e le sfide del mercato del lavoro in continua evoluzione. All'interno del contesto aziendale è necessario infatti che ogni lavoratore si approcci alle dinamiche produttive con senso di responsabilità e apertura mentale atta a far cogliere ogni input nella direzione della sua crescita e miglioramento come persona dotata di una propria dignità e consapevolezza civile, sociale e culturale.

L'obiettivo è programmare un iter formativo della durata di 32 ore complessive, rivolto a lavoratori occupati all'interno di settori in forte crisi occupazionale.

Finalità: potenziare l'occupazione e la riqualificazione delle risorse umane all'interno di un mercato in crisi (prevalentemente settori pelletteria e metalmeccanica). Riqualificazione e upskilling delle competenze dei lavoratori per migliorare l'occupabilità e la capacità di sapersi adattare alle sfide di un mercato in crescente crisi attraverso l'acquisizione della cultura e della lingua del paese nel quale lavorano e si realizzano come soggetti produttivi, con l'ambizione di una efficace integrazione e collaborazione all'interno dei luoghi di lavoro e con tutti gli attori del processo produttivo.

Destinatari: Occupati di aziende iscritte a Ebret

23 COMUNICAZIONE EFFICACE

Ore 16



Descrizione

La comunicazione è fondamentale per esprimere noi stessi, i nostri stati d'animo e per poter instaurare relazioni soddisfacenti, nelle quali condividere i nostri bisogni, valori ed obiettivi con gli altri con chiarezza. All'interno del contesto lavorativo è indispensabile elaborare idee e iniziative allineate alle esigenze del mercato e della produzione anche per favorire l'interscambio e la crescita dei vari settori/reparti aziendali.

Obiettivo - programmare un iter formativo della durata di 32 ore complessive, rivolto a lavoratori occupati all'interno di settori in forte crisi occupazionale.

Finalità - potenziare l'occupazione e la riqualificazione delle risorse umane all'interno di un mercato in crisi (prevalentemente settori pelletteria e metalmeccanica). Riqualificazione e upskilling delle competenze dei lavoratori per migliorare l'occupabilità e la capacità di sapersi adattare alle sfide di un mercato in crescente crisi attraverso l'acquisizione di tecniche e strumenti capaci di attivare una comunicazione efficace e consapevole, ottimizzare la produzione ed implementare la proattività relazionale nella direzione di una efficace collaborazione all'interno dei luoghi di lavoro.

AREA Tematica - I contenuti dei corsi devono riguardare la comunicazione, la relazione e la comunicazione efficace. – Percorsi per la riqualificazione e potenziamento delle competenze dei lavoratori del settore pelletteria e metalmeccanica.

Destinatari

Lavoratori occupati all'interno di aziende iscritte all'Ebret

24 CULTURA ITALIANA PER STRANIERI

Ore 24



Descrizione

La conoscenza della cultura e della lingua del paese in cui viviamo e lavoriamo è fondamentale per l'integrazione ed il radicamento dei cittadini, oltre che per consentire loro di esprimersi consapevolmente ed affrontare responsabilmente le vicende lavorative e le sfide del mercato del lavoro in continua evoluzione. All'interno del contesto aziendale è necessario infatti che ogni lavoratore si approcci alle dinamiche produttive con senso di responsabilità e apertura mentale atta a far cogliere ogni input nella direzione della sua crescita e miglioramento come persona dotata di una propria dignità e consapevolezza civile, sociale e culturale.

Obiettivi e finalità - Potenziare l'occupazione e la riqualificazione delle risorse umane all'interno di un mercato in crisi (prevalentemente settori pelletteria e metalmeccanica). Riqualificazione e upskilling delle competenze dei lavoratori per migliorare l'occupabilità e la capacità di sapersi adattare alle sfide di un mercato in crescente crisi attraverso l'acquisizione della cultura e della lingua del paese nel quale lavorano e si realizzano come soggetti produttivi, con l'ambizione di una efficace integrazione e collaborazione all'interno dei luoghi di lavoro e con tutti gli attori del processo produttivo.

L'iter formativo ha durata complessiva di 32 ore ed è rivolto a lavoratori occupati all'interno di settori in forte crisi occupazionale. Il target di riferimento sono stranieri giovani e adulti occupati all'interno di settori in crisi occupazionale, in particolare il settore pelletteria e metalmeccanica, che necessitano di consolidare la lingua italiana e la conoscenza della cultura italiana. La conoscenza della lingua come requisito di accesso (livello A1 di Italiano) sarà verificata attraverso test in ingresso a risposta chiusa.

AREA Tematica - I contenuti dei corsi devono riguardare la conoscenza della cultura e della lingua italiana per la riqualificazione e potenziamento delle competenze dei lavoratori del settore pelletteria e metalmeccanica. L'obiettivo del corso è offrire agli stranieri residenti nelle aree colpite da crisi occupazionale nei settori di pelletteria e metalmeccanica la possibilità di migliorare le proprie competenze linguistiche italiane e allo stesso tempo fornire loro la possibilità di una migliore comprensione della cultura italiana, al fine di favorirne l'integrazione sociale e professionale attraverso una maggiore conoscenza del territorio culturale e sociale di cui fanno parte e nel quale vivono.

Destinatari

Lavoratori occupati all'interno di aziende iscritte all'Ebret

**25 EXCEL ED ELEMENTI BASE DI DIGITAL LITERACY
PER STRANIERI CHE OPERANO NELLA CONCIA E
NELLA PELLE**

Ore 36 (Aula 20 + AL 16)



Descrizione

Il corso di formazione è destinato alle/agli artigiani straniera/i, operanti nei settori conciario e della plastica e nasce in risposta alle esigenze emerse da imprenditrici e imprenditori del Settore, che richiedono manodopera operaia che possieda solide competenze di base (es. uso del computer e corretta comprensione dell'italiano) per svolgere attività quotidiane come digitare codici e interpretare manuali di istruzioni. Il corso si configura come un'iniziativa volta a migliorare tali competenze di base, rendendo più attraente e stimolante il lavoro operaio e facilitando l'integrazione delle operaie e degli operai straniera/i nel contesto lavorativo italiano.

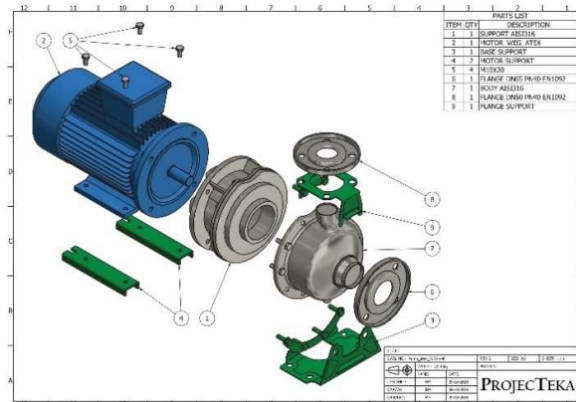
Al termine del percorso le/i partecipanti avranno acquisito solide competenze relativamente all'uso del computer e in particolare all'applicazione di Excel ai principali processi aziendali. Inoltre, attraverso le competenze digitali rafforzeranno la conoscenza di base della lingua italiana, in particolare scritta, per comprendere e comunicare in modo più efficace sul luogo di lavoro. Le competenze acquisite consentiranno una maggior coinvolgimento in tema di salute e sicurezza sul lavoro, sostenibilità ambientale e comprensione dei diritti delle lavoratrici e dei lavoratori.

Il corso si struttura in unità didattiche articolate nei seguenti macrotemi: informatica di base, introduzione all'utilizzo di Excel professionale e per compiti pratici, introduzione alle 5 componenti di *digital literacy* (*data literacy, information literacy, visual literacy, media literacy, and metaliteracy*), italiano per stranieri in ambito informatico, elementi di base di salute e sicurezza sul lavoro e sicurezza informatica e relative risorse web, elementi di base di sostenibilità ambientale anche in campo digitale, elementi di diritto per lavoratrici e lavoratori e relative risorse web.

Destinatari: occupate/i straniera/i di aziende iscritte a Ebret

26 DISEGNO MECCANICO PER ARTIGIANI: GUIDA ALLA PRECISIONE CREATIVA

Ore 36 (Aula 10 AL 26)



Descrizione

Il corso di formazione di disegno meccanico per artigiani si propone di fornire una solida base di conoscenze e competenze nel campo del disegno tecnico applicato alle produzioni artigianali. Le interviste hanno evidenziato l'importanza cruciale del disegno meccanico nell'ambito dell'artigianato, poiché questo aspetto gioca un ruolo fondamentale nella creazione di prodotti di alta precisione e qualità. Il corso mira a trasformare il processo creativo delle/degli artigiane/i, potenziando la loro capacità di tradurre idee in disegni dettagliati e funzionali.

Gli obiettivi principali del corso sono fornire alle/agli artigiane/i una comprensione approfondita delle tecniche di disegno meccanico, dalle prospettive bidimensionali alla modellazione tridimensionale. L'obiettivo è migliorare la capacità delle/degli artigiane/i di creare progetti dettagliati e precisi, facilitando il processo di produzione e garantendo la conformità alle specifiche richieste.

Al termine del corso, gli artigiani saranno in grado di produrre disegni meccanici accurati e dettagliati utilizzando *software* specializzati. Acquisiranno competenze chiave nella rappresentazione di particolari tecnici, nella creazione di schemi esplosi e nella comprensione dei *tolerances*. Inoltre, saranno in grado di interpretare e comunicare efficacemente con altre/i professioniste/i del settore attraverso il linguaggio universale del disegno tecnico.

Il corso si strutturerà in quattro unità didattiche. La prima unità introdurrà i partecipanti ai principi fondamentali del disegno meccanico, compresi i concetti di linee, proporzioni e prospettive. La seconda unità si concentrerà sulla transizione al disegno assistito al computer (CAD), insegnando l'uso di strumenti digitali per creare progetti più complessi. La terza unità affronterà le competenze avanzate, tra cui la modellazione 3D e la gestione di progetti complessi. Infine, la quarta unità metterà alla prova le competenze acquisite attraverso progetti pratici, garantendo che gli artigiani possano applicare con successo le loro conoscenze nel loro ambito di lavoro.

Destinatari: occupate/i di aziende iscritte a Ebret

27 TORNITURA E FRESATURA PER IL SETTORE MECCANICO ARTIGIANO

Ore 55 (fresatura) + 55 (tornitura)

(Aula 10+10 AL 45+45)



Il corso di formazione su tornitura e fresatura meccanica mira a fornire alle/agli artigiane/i le competenze essenziali per operare con successo nel settore della produzione di componenti meccaniche di precisione. Attraverso l'asportazione di materiale e l'uso di utensili rotanti, il corso si concentra sulla pratica della tornitura e della fresatura, fornendo un approccio teorico e pratico per affrontare le sfide di produzione.

L'obiettivo primario è preparare le/gli artigiane/i all'uso competente di macchine tradizionali come torni e frese, nonché a gestire le moderne tecnologie CNC. Il corso si propone di colmare il divario tra la domanda e l'offerta di lavoro nel settore, promuovendo la professionalizzazione delle figure di tornitore e fresatore.

Al termine del corso, i partecipanti avranno acquisito competenze di base e avanzate nella tornitura e fresatura tradizionali e CNC e saranno in grado di interpretare disegni tecnici, utilizzare macchine tradizionali con precisione e programmare macchine CNC fino a 3-5 assi. Inoltre, svilupperanno conoscenze tecniche ed economiche per ottimizzare l'uso degli utensili e garantire lavorazioni di alta qualità.

Il corso si suddivide in unità didattiche chiave che possono essere erogate come percorso completo o come moduli a sé stanti. Le/gli artigiani potranno pertanto scegliere se seguire uno o più moduli, in base alle loro competenze in ingresso e alle esigenze aziendali.

- Disegno Meccanico (20 ore): Interpretazione di progetti complessi.
- Metrologia Base (12 ore): Fondamenti delle misurazioni di precisione.
- Lavorazioni della Meccanica di Precisione (12 ore): Introduzione alle pratiche di lavorazione.
- Tornitura e Fresatura Tradizionale (48 ore): Apprendimento delle tecniche fondamentali.
- Tornitura e Fresatura CNC Base (52 ore): Introduzione alle macchine a controllo numerico.
- CNC Simulator (8 ore): Simulazioni pratiche per consolidare le competenze acquisite.

Il corso, della durata complessiva di 110 ore (55 per tornitura e 55 per fresatura), sarà erogato attraverso incontri settimanali on the job nelle aziende, utilizzando i loro macchinari.

Destinatari: occupate/i di aziende iscritte a Ebret

28 USO DI STAMPANTI 3D PER IL SETTORE MECCANICO ARTIGIANO: DALLA PROGETTAZIONE ALLA REALIZZAZIONE

Ore 70 (Aula 10 AL 60)



Descrizione

Il corso di formazione sull'uso di stampanti 3D per artigiane/i meccanici è progettato per introdurre e approfondire l'applicazione delle moderne tecnologie additive nel contesto della produzione meccanica. Le stampanti 3D possono infatti essere uno strumento complementare nella progettazione e realizzazione di componenti meccanici.

Gli obiettivi principali del corso sono dotare le/gli artigiane/i meccanici delle competenze necessarie per utilizzare efficacemente le stampanti 3D nel loro lavoro quotidiano. Il corso mira a migliorare la capacità di progettare, prototipare e produrre pezzi di precisione attraverso l'uso di tecnologie additive. Gli obiettivi includono la comprensione dei materiali stampabili, la gestione delle stampanti e l'ottimizzazione dei processi di stampa.

Al termine del corso, gli artigiani avranno acquisito competenze avanzate nella progettazione per la stampa 3D, nella selezione dei materiali appropriati, nell'operazione di stampanti 3D e nella post-elaborazione dei pezzi prodotti. Saranno in grado di tradurre idee complesse in modelli digitali ottimizzati per la stampa 3D, gestire le fasi di produzione e risolvere eventuali problematiche legate alla stampa.

Il corso si suddivide in quattro unità didattiche. La prima unità introduce i concetti fondamentali della stampa 3D, compresi i vari tipi di tecnologie e materiali disponibili. La seconda unità si concentra sulla progettazione per la stampa 3D, insegnando come preparare modelli tridimensionali ottimizzati. La terza unità affronta l'operazione delle stampanti 3D, comprendendo la calibrazione, la gestione dei materiali e la manutenzione. Infine, la quarta unità mette alla prova le competenze acquisite attraverso progetti pratici, garantendo che gli artigiani possano applicare con successo le loro conoscenze nel loro contesto lavorativo quotidiano. La formazione avrà come oggetto anche casi di successo e le migliori pratiche nella stampa 3D nell'ambito dell'artigianato meccanico.

Destinatari: occupate/i di aziende iscritte a Ebret

29 CAD-CAM PER IL SETTORE MECCANICO ARTIGIANO: PROGETTAZIONE E PRODUZIONE DI PRECISIONE

Ore 70 CAD + 80 CAM



Il corso di formazione CAD-CAM 2D e 3D per artigiane/i meccanici è progettato per rispondere alle sfide in evoluzione della progettazione meccanica. L'introduzione sottolinea la crescente importanza di integrare la progettazione assistita da computer (CAD) con il processo di produzione assistita da computer (CAM). Gli artigiani saranno guidati attraverso l'uso di software specializzati verso nuove opportunità di progettazione e produzione.

L'obiettivo primario è dotare le/gli artigiane/i delle competenze necessarie per sfruttare appieno il potenziale del CAD-CAM. Il corso mira a formare professioniste/i capaci di progettare in 3D e programmare le macchine utensili, migliorando la qualità e l'efficienza del processo produttivo. Gli obiettivi includono l'apprendimento delle basi del CAD, la pratica con AutoCAD e l'introduzione alla programmazione e al controllo numerico.

Al termine del corso, le/gli artigiane/i avranno acquisito competenze base e avanzate nella progettazione meccanica e nella programmazione delle macchine CNC. Le/i partecipanti saranno in grado di utilizzare il software MasterCAM, comprenderanno gli strumenti di disegno e modellazione CAD 3D, padroneggeranno le lavorazioni CAM su superfici/solidi 3D e saranno in grado di gestire operazioni complesse come la lavorazione a 4/5 assi. Le competenze acquisite consentiranno loro di partecipare al processo di industrializzazione, dall'ideazione alla produzione.

Il corso è organizzato in moduli formativi specifici per il disegnatore CAD e l'operatore CAM. I moduli includono:

- Disegno Tecnico : Proiezioni, quotature e convenzioni di disegno
- AutoCAD: Utilizzo pratico del software di disegno
- Programmazione e G-Code: Basi di programmazione per interpretare il linguaggio delle macchine CNC
- MasterCAM Introduzione al software di gestione del programma CNC

Il corso, della durata complessiva di 150 ore (70 per il Disegnatore CAD e 80 per l'Operatore CAM), è rivolto a lavoratrici e lavoratori del settore metalmeccanico e operatrici/operatori CAD, compresi diplomate/i tecnici. La formazione prevede lezioni teoriche, esercitazioni pratiche e l'utilizzo di software specializzati, offrendo una preparazione completa per affrontare le sfide della progettazione e produzione meccanica avanzata. Per le lavoratrici e i lavoratori artigiane/i sarà possibile scegliere uno o più moduli tra quelli elencati a seconda delle proprie competenze e interessi. Inoltre le lezioni verranno calibrate e messe a punto sulla base delle esigenze e dei macchinari a disposizione delle singole aziende

Destinatari: occupate/i di aziende iscritte a Ebret, diplomate/i tecnici, operatori/operatrici CAD, personale del settore metalmeccanico

30 RESPONSABILITÀ SOCIALE DI IMPRESA NELLA FILIERA DELLA PELLE: VERSO UNA PRODUZIONE SOSTENIBILE DAL PUNTO DI VISTA AMBIENTALE E SOCIALE

ORE 36



Il corso di formazione sulla sostenibilità della concia e della filiera della pelle si pone come risposta alle crescenti esigenze del settore artigianale di adottare pratiche più sostenibili. È importante adottare un approccio responsabile nella lavorazione della pelle, dal processo di concia alla gestione dell'intera filiera produttiva. Il corso si propone di educare le/gli artigiane/i alla sostenibilità, promuovendo la consapevolezza ambientale e sociale e di favorire l'adozione di pratiche produttive e commerciali etiche, promuovendo la legalità e la trasparenza nella filiera della pelle.

Gli obiettivi principali del corso sono fornire agli/alle artigiani/e una comprensione approfondita delle sfide ambientali e sociali legate alla concia e alla lavorazione della pelle, nonché introdurre/i a metodologie sostenibili. Il corso mira a sensibilizzare le/gli artigiane/i riguardo all'importanza di ridurre l'impatto ambientale, migliorare le condizioni di lavoro e promuovere la trasparenza nella filiera della pelle. Inoltre si intende insegnare alle/agli artigiane/i di elaborare strategie efficaci per integrare la sostenibilità nella filiera moda, prendendo decisioni informate per mitigare l'impatto ambientale e sociale dell'azienda.

Al termine del corso le/gli artigiane/i acquisiranno competenze per valutare e implementare pratiche di concia sostenibile. Saranno in grado di identificare materiali alternativi e processi eco-compatibili, nonché di comprendere e comunicare il concetto di filiera della pelle responsabile. Inoltre, svilupperanno abilità nella gestione dei rifiuti, contribuendo così a un'industria della pelle più consapevole e rispettosa dell'ambiente.

Il programma formativo fornirà una dettagliata panoramica sui fondamenti, le normative e le metodologie essenziali per condurre con successo un processo produttivo nel settore della moda sostenibile. Attraverso sessioni teoriche, casi studio, visite pratiche, esercitazioni e la presentazione di progetti individuali, le/i partecipanti acquisiranno competenze nell'analisi degli impatti produttivi, nella selezione di materiali eco-sostenibili, nella gestione della catena di approvvigionamento e nella valutazione degli effetti delle pratiche sostenibili all'interno dell'impresa.

Destinatari: occupate/i di aziende iscritte a Ebret, consulenti tecnici e libere/i professioniste/i del settore ambientale, responsabili ambientali di aziende private e pubbliche, operatori/operatrici nel settore ambientale, ingegnere/i ambientali, chimici/he e geologi/he, avvocate/i, laureate/i e laureande/i in

giurisprudenza, ingegneria, scienze ambientali, geologia, biologia, chimica, economia, diplomate/i che vogliono acquisire conoscenze e professionalità nel settore ambientale.

31 RESPONSABILITÀ SOCIALE DI IMPRESA NELLA FILIERA DELLA PELLE: VERSO UNA PRODUZIONE NEL RISPETTO DELL'ETICA E DELLA LEGALITÀ

ORE 36



Descrizione

Richiesto in particolare dalle conciatrici e dei conciatori dell'area di Santa Croce, il corso è rivolto a imprenditrici/ imprenditori e responsabili e si pone l'obiettivo di diffondere le migliori pratiche di distretto in termini responsabilità sociale di impresa e di rispetto della legalità e di aumentare la consapevolezza dei benefici che ne conseguono, favorendo la comunicazione e lo scambio tra imprenditrici/imprenditori e lavoratrici/lavoratori. Il corso si propone di educare artigiane/artigiani sulla necessità di adottare pratiche commerciali etiche, promuovendo la legalità e la trasparenza nella filiera della pelle. Il corso mira a fornire informazioni e spunti utili alle aziende, con ricadute positive sull'intero territorio. Il corso di formazione sulla responsabilità sociale di impresa nella filiera della pelle è una risposta alle sfide emergenti nel settore, evidenziate da recenti casi di illeciti ambientali e infiltrazioni mafiose.

Gli obiettivi principali del corso sono sensibilizzare gli artigiani sulle questioni etiche legate alla filiera della pelle, fornendo loro gli strumenti necessari per identificare e prevenire attività illecite. Il corso mira a promuovere una maggiore consapevolezza sulla responsabilità sociale di impresa, incoraggiando gli artigiani a adottare pratiche sostenibili e legalmente conformi.

Al termine del corso, le/gli artigiane/i avranno acquisito competenze chiave per valutare la responsabilità sociale di impresa nella filiera della pelle. Saranno in grado di identificare rischi etici e legali, implementando strategie per garantire la legalità e la trasparenza. Inoltre, svilupperanno abilità nella gestione delle relazioni con i fornitori, contribuendo a una catena di approvvigionamento più etica e responsabile.

Il corso sarà diviso in quattro unità didattiche. La prima unità fornirà una panoramica delle sfide ambientali e sociali nel settore della concia e della lavorazione della pelle. La seconda unità si concentrerà sulle soluzioni sostenibili, esplorando alternative di concia e materiali a basso impatto. La terza unità affronterà la gestione della filiera, includendo la tracciabilità e la responsabilità sociale. Infine, la quarta unità coinvolgerà le/gli artigiane/i in progetti pratici per applicare le conoscenze acquisite, assicurando che possano integrare con successo pratiche sostenibili nelle loro attività quotidiane.

Destinatari: occupate/i di aziende iscritte a Ebret, imprenditori/imprenditrici artigiane/i, consulenti di aziende artigiane

32 STRATEGIA DI IMPRESA E MANAGEMENT STRATEGICO E COOPERATIVO NELLA FILIERA DELLA PELLE

ORE 36



Il corso di Management Strategico e Cooperativo è progettato per rispondere alla necessità emersa dalle interviste alle imprenditrici e agli imprenditori del settore della pelle, di migliorare la propria formazione in termini di strategie lungo le traiettorie della filiera. La cultura generale delle imprenditrici e degli imprenditori è cruciale per la ripresa economica e la valorizzazione delle risorse umane. Il corso promuove una visione integrata e cooperativa, affrontando le sfide del Settore.

Gli obiettivi sono molteplici: a) incrementare la cultura generale delle imprenditrici e degli imprenditori artigiane/i, fornendo strumenti per gestire le aziende in situazioni di crisi; b) favorire il passaggio generazionale; c) promuovere la socializzazione e la coscienza collettiva tra gli imprenditori, superando il senso di smarrimento individuale; d) offrire strumenti giuridici e tecnici per rafforzare strutturalmente e finanziariamente le aziende, inclusa la creazione di consorzi e cooperative.

Al termine del corso, imprenditori e imprenditrici avranno acquisito competenze avanzate in termini di strategie di gestione aziendale, passaggio generazionale, cooperazione settoriale e utilizzo degli strumenti giuridici ed economici per fronteggiare crisi e difficoltà. Saranno in grado di creare reti, consorzi e connessioni durante e dopo il corso.

Il corso, basato su *best practices* e approcci già implementati, si struttura in unità didattiche che includono lezioni interdisciplinari tenute da imprenditrici/imprenditori creativi, esperte/i del settore, docenti universitari, tecnici, giuristi e consulenti. I laboratori pratici guideranno imprenditrici e imprenditori nella redazione di domande di finanziamento fin dal termine del corso. Il corso è aperto a imprenditrici e imprenditori del settore pelletteria e alle/ai loro dipendenti, con particolare attenzione a un passaggio generazionale. I corsi saranno diffusi in vari distretti, facilitando la socializzazione e lo scambio di esperienze.

Destinatari: occupate/i di aziende iscritte a Ebrei, imprenditrici e imprenditori artigiane/i

33 CORSI DI FORMAZIONE ON THE JOB SU MISURA DELLE SINGOLE AZIENDE

Ore da concordare con la singola
azienda



Descrizione

Corsi di formazione su misura, *on the job*, calibrati sulle specifiche esigenze delle aziende. Ogni azienda ha una storia e un contesto diverso e una diversa combinazione di competenze, un percorso originale che parte da conoscenze interdisciplinari. Per organizzare alcune tipologie di corsi di formazione, pertanto è necessaria una conoscenza approfondita dell'azienda, dei macchinari utilizzati, dei processi produttivi specifici, nonché del settore e/o distretto di riferimento.

Per fare emergere fabbisogni formativi specifici si potranno coinvolgere nelle interviste e/o nei *focus group*, oltre alla proprietà e al *management*, lavoratrici e lavoratori. Lavoratrici e lavoratori *senior*, inoltre, potranno essere coinvolti nella veste di tutor e formatrici e formatori per favorire il passaggio di competenze alle nuove generazioni.

Nella tabella di seguito si riportano alcune tipologie di corsi emersi dall'indagine dell'Osservatorio EBRET da sviluppare con un approccio su misura e *on the job*:

Fabbisogno professionale	Relativo fabbisogno formativo
Tagliatore	Formazione on the job
Addetto alla preparazione e montaggio	Formazione on the job
Esperto in ricamo	Corso e formazione on the job
Addetto alla macchina da cucire	Corso e formazione on the job
Montatori, meccanici, operatori alle macchine utensili	Formazione on the job
Addetto al forno	Formazione on the job